



Séance de formation continue


Mise en œuvre BLG



Le plan d'aide IHP et la classification CIF

1. Structure du plan d'aide individuel IHP
2. Classification CIF comme référence et aide à l'évaluation
3. Vision des *besoins* sous-tendant la planification des prestations
4. Participation des personnes en situation de handicap

1. Structure du plan d'aide individuel IHP

- A Questionnaire de base
- B Questionnaire portant sur l'avenir
- C Questionnaire portant sur le présent
- D Domaines d'activité 
- E Domaine de participation *Logement* 
- F Domaine de participation *Travail et formation* 
- G Domaine de participation *Relations sociales* 
- H Domaine de participation *Loisirs* 
- I Domaine de participation *Santé et bien-être* 
- J Questionnaire complémentaire : comportement dangereux pour soi-même ou pour autrui 

B Questionnaire portant sur l'avenir

MODE DE VIE ET FORME
DE LOGEMENT VISÉS
(objectifs principaux)

A Questionnaire de base (A1- A4)

B Questionnaire portant sur l'avenir (...)

C Questionnaire portant sur le prése...

› D Domaines d'activité (D1-D9)

› E Logement (E1-E2)

› F Travail et formation (F1-F2)

› G Relations sociales (G1-G2)

› H Loisirs (H1-H2)

› I Santé et bien-être (I1-I2)

› J Comportement dangereux pour so...

B Questionnaire portant sur l'avenir (B1-B5)

Mes souhaits et mes attentes


Indiquer ici les objectifs principaux qui ressortent de l'entretien entre la personne en situation de handicap, ses personnes de confiance et les autres intervenantes ou intervenants. Le point de vue de la personne dont les besoins sont évalués doit rester identifiable comme tel, particulièrement en cas d'opinions divergentes. Le regard doit être tourné vers le futur, notamment pour ce qui touche la forme de logement et le mode de vie auxquels la personne aspire. Il n'est pas recommandé que d'autres parties prenantes commentent ou évaluent ces objectifs.

B1 Où et comment je souhaite vivre



Il convient d'aborder ici toutes les questions concernant l'endroit où la personne aimerait vivre, la forme de logement qu'elle désire (avec ou sans colocataires, etc.), les personnes avec qui elle veut habiter, etc.

Questionnaire portant sur le présent

A Questionnaire de base (A1- A4)	C Questionnaire portant sur le présent (C1-C11)
B Questionnaire portant sur l'avenir (...)	Mes conditions de vie actuelles
C Questionnaire portant sur le présent (C1-C11)	C1 Où et comment je vis actuellement
> D Domaines d'activité (D1-D9)	
> E Logement (E1-E2)	Point de vue personnel
> F Travail et formation (F1-F2)	<input type="text"/>
> G Relations sociales (G1-G2)	Avis complémentaire
> H Loisirs (H1-H2)	(données factuelles, informations sur le contexte et autres éléments pertinents pour le cas concret)
> I Santé et bien-être (I1-I2)	<input type="text"/>
> J Comportement dangereux pour soi-même	



Point de vue personnel
et
avis complémentaire



Domaine de participation *Logement* : objectifs

- A Basisbogen (A1-A4)
- B Zukunftsbogen (B1-B5)
- C Gegenwartsbogen (C1-C11)
- › D Lebensbereiche der Aktivitäten (D1-...
- ▼ E Wohnen (E1-E2)
 - Ergänzende Sicht Lebensbereich ...
 - Meine Ziele im Bereich Wohnen
- › F Arbeit und Bildungsaufgaben (F1-F...
- › G Soziale Beziehungen (G1-G2)
- › H Freizeit (H1-H2)
- › I Gesundheit und Wohlbefinden (I1-I2)
- › J Selbst- und grenzverletzende Verh...

Ziel

In welchem Lebensbereich soll das Ziel erreicht werden?
Wohnen

Was soll zukünftig erreicht werden?*

Erhaltungsziel

Veränderungsziel

● Das Feld ist erforderlich.

Beschreibung

Das Feld ist erforderlich.

Was soll getan werden, um das Ziel zu erreichen? Es können mehrere Massnahmen benannt werden.

Was soll getan werden, um das Ziel zu erreichen? Es können mehrere Massnahmen benannt werden.

Das Feld ist erforderlich.

Bis wann soll das Ziel erreicht werden? (MM.JJ...)

Bis wann soll das Ziel erreich...

Findet die Umsetzung des Ziels am Tage oder nachts statt?*

Am Tage

Nachts

● Das Feld ist erforderlich.

BUT À ATTEINDRE
CONCRÈTEMENT
(objectif d'action)

Wird unterstützende Leistung durch qualifizierte Person benötigt?

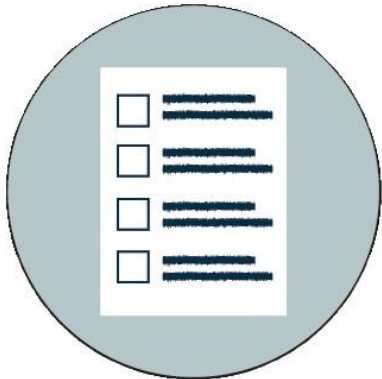
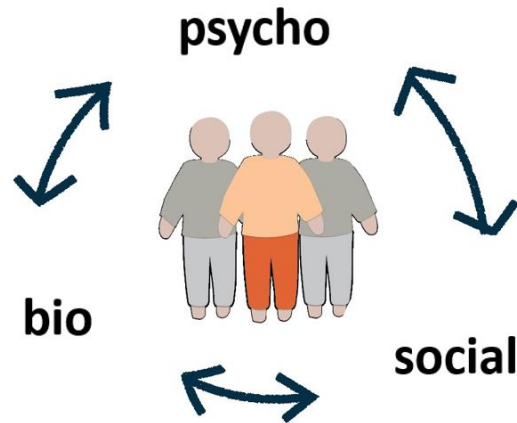
Das Feld ist erforderlich.

Zeitlicher Aufwand pro 7-Tage Woche (Stunden / Minuten)*

Das Feld ist erforderlich.

2. La classification CIF comme référence et aide à l'évaluation

Conception du handicap : modèle biopsychosocial



Par personnes handicapées on entend des personnes qui présentent des incapacités physiques, mentales, intellectuelles ou sensorielles durables dont l'interaction avec diverses barrières peut faire obstacle à leur pleine et effective participation à la société sur la base de l'égalité avec les autres.

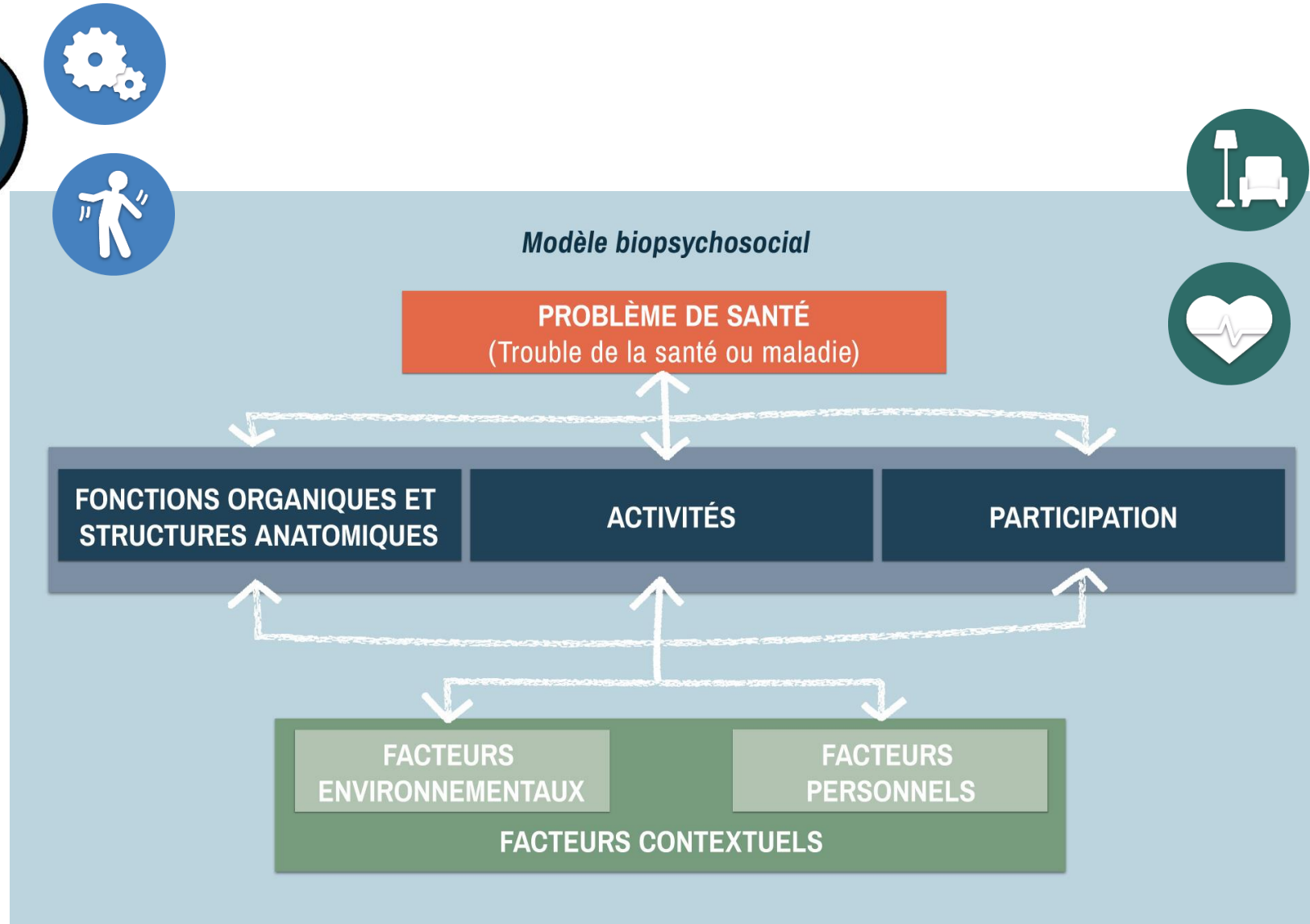
Art. 1 de la Convention relative aux droits
des personnes handicapées



Classification
internationale
du fonctionnement,
du handicap et
de la santé



2. La classification CIF comme référence et aide à l'évaluation





2. La classification CIF comme référence et aide à l'évaluation

La classification CIF comme référence

Partant du modèle biopsychosocial, la structure de la CIF peut aider à relever, classer et documenter les informations permettant de décrire l'état de santé fonctionnel, le handicap, les restrictions dans la vie sociale et les facteurs contextuels déterminants pour une personne.



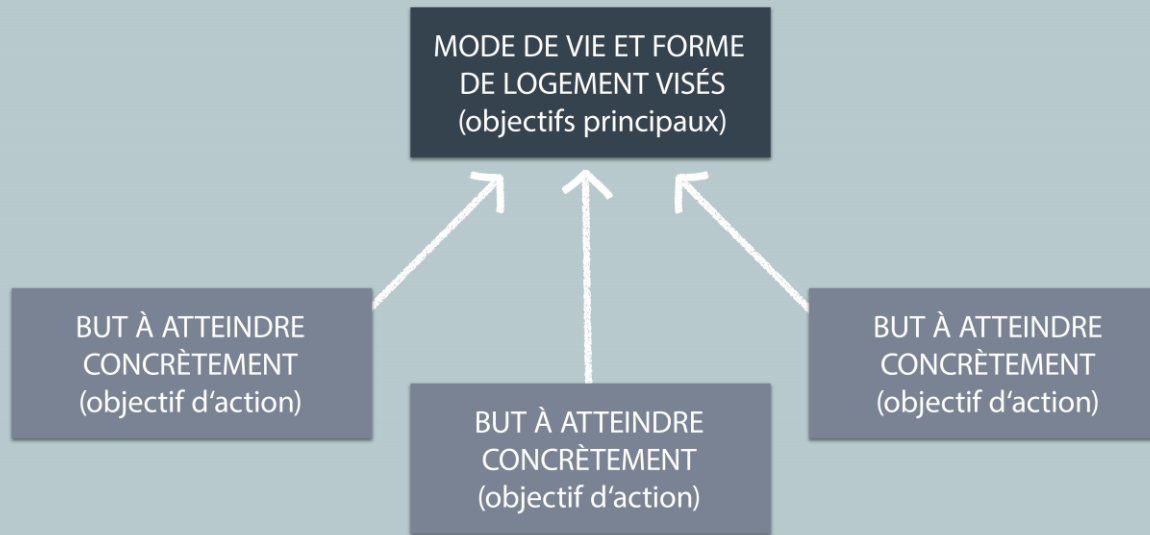
3. Vision des *besoins* sous-tendant la planification des prestations

L'évaluation vise à rendre compte des besoins des personnes en situation de handicap dans un esprit de consensus, sur la base de leurs attentes et de leurs souhaits (objectifs principaux), en les traduisant en objectifs d'action. C'est sur la base des besoins que les prestations individuelles sont définies, selon une démarche professionnelle centrée sur la personne.

3. Vision des *besoins* sous-tendant la planification des prestations

Existence de besoins de soutien

Il existe des besoins dès lors qu'une personne ne peut atteindre des objectifs de participation souhaités et réalistes sans aide, en raison d'un handicap.



4. Participation des personnes en situation de handicap

- ❖ Questionnaires centrés sur la personne
- ❖ Matériel disponible en langage simplifié
- ❖ Participation active à l'entretien d'évaluation
- ❖ Possibilité de commenter les résultats de l'évaluation consignés dans le formulaire

Le langage simplifié	
	Le langage simplifié aide beaucoup de gens.
	Pour écrire en langage simplifié, on utilise par exemple : <ul style="list-style-type: none">• des mots simples• des phrases courtes• des images pour expliquer le texte
	On devrait écrire plus souvent en langage simplifié.

